



PREFEITURA MUNICIPAL DE PELOTAS
SECRETARIA DE PLANEJAMENTO E GESTÃO - SEPLAG

CADERNO DE ENCARGOS E MEMORIAL DESCRITIVO
Rua Almirante Tamandaré e Gen Osório

Agosto, 2019

CADERNO DE ENCARGOS

RECAPEAMENTO TRECHOS RUA ALMIRANTE TAMADARÉ ENTRE SANTOS DUMONT E GEN. OSÓRIO E RUA GEN OSÓRIO ENTRE ALM. TAMANDARÉ E URUGUAI.

OBSERVAÇÕES PRELIMINARES

O presente memorial descritivo de procedimentos estabelece as condições técnicas a serem obedecidas na execução das obras, fixando os parâmetros mínimos a serem atendidos para materiais e serviços, e constituirão parte integrante dos editais e contratos.

Em caso de divergência entre o que dispõem os documentos da obra, será seguido o seguinte critério de prevalência:

- Entre o edital e o memorial, prevalecerá o primeiro;
- Entre o memorial e os desenhos, predomina o memorial;
- Projetos específicos de cada área predominam sobre os gerais das outras áreas;
- Entre cotas de desenho e suas medidas em escala, prevalecerão as primeiras;
- Entre desenhos de escalas diferentes, prevalecerão os de maior escala;
- Em caso de detalhes constantes nos desenhos e não referidos no memorial, valerão aqueles.

A CONTRATADA deverá visitar o local dos serviços e inspecionar as condições gerais do terreno, as alimentações das instalações/redes, passagens, redes existentes, taludes, árvores existentes, passeios existentes, cercas existentes, etc., bem como verificar as cotas e demais dimensões do projeto, comparando-as com as medidas e níveis "in loco", pois deverá constar da proposta todos os itens necessários à execução total dos serviços, mesmo que não constem da planilha estimativa fornecida, bem como todas as outras demolições, cortes de árvores e adaptações necessárias à conclusão dos serviços. Quaisquer divergências e dúvidas serão resolvidas antes do início dos serviços.

Objeto da Contratação

O objeto desse contrato o recapeamento com Asfalto Betuminoso usinado a Quente (CBUQ), em uma área de 5.035,91 m² na Rua Almirante Tamandaré (entre Santos Dumont a Gen. Osório) e na Rua Gen Osório (entre Almirante Tamandaré e Uruguai), na cidade de Pelotas / RS.

PREFEITURA MUNICIPAL DE PELOTAS
SECRETARIA DE PLANEJAMENTO E GESTÃO - SEPLAG

Os serviços compreendem:

- Instalação do canteiro de obras e serviços;
- Licenciamento ambiental e pagamento das taxas necessárias às interligações com as redes de serviços públicos, caso necessário;
- Anotação e pagamento das ART's exigíveis;
- Mobilização e desmobilização da obra;
- Instalação de sinalização completas nos locais sob intervenção, garantindo a perfeita orientação e segurança do tráfego de veículos e pedestres;
- Pintura de ligação;
- Recapeamento com asfalto betuminoso usinado a quente (CBUQ);
- Execução de ensaios e testes constantes das normas, bem como aqueles solicitados pela Fiscalização, documentando os resultados aferidos, anexando as informações ao Diário de Obras;
- Sinalização da via;
- Execução da limpeza geral dos serviços, de seus complementos, de seus acessos, interligações e entornos, e demais partes afetadas com a execução dos serviços e tratamento final das partes executadas.

EXECUÇÃO E CONTROLE

Fiscalização

A Administração fiscalizará obrigatoriamente a execução das obras ou serviços contratados, a fim de verificar se no seu desenvolvimento estão sendo observados os projetos, especificações e demais requisitos previstos no contrato. A fiscalização será feita por pessoal credenciado e designado pela Prefeitura Municipal de Pelotas, através da Secretaria de Planejamento e Gestão.

Quando houver dúvidas ou necessidade de informações complementares nos projetos, nos quantitativos ou no memorial deverá ser consultada a Secretaria de Planejamento e Gestão (SEPLAG) através da fiscalização para as definições finais.

Responsabilidades

Fica reservada à Prefeitura Municipal de Pelotas, nesse ato representada pela Secretaria de Planejamento e Gestão (SEPLAG), o direito e a autoridade para resolver todo e qualquer caso singular e porventura omissos nesse memorial e que não seja definido em outros documentos contratuais, como o próprio contrato ou outros elementos fornecidos. Na existência de serviços não descritos, a CONTRATADA somente poderá executá-los após aprovação da Fiscalização. A omissão de qualquer procedimento ou norma neste memorial, nos projetos, ou em outros documentos contratuais, não exime a CONTRATADA da obrigatoriedade da utilização das melhores técnicas preconizadas para os trabalhos,

PREFEITURA MUNICIPAL DE PELOTAS
SECRETARIA DE PLANEJAMENTO E GESTÃO - SEPLAG

respeitando os objetivos básicos de funcionalidade e adequação dos resultados, bem como todas as normas da ABNT vigentes, e demais pertinentes.

É responsabilidade da CONTRATADA o fornecimento de todos os materiais, (exceto o CBUQ que será de fornecimento da Prefeitura Municipal de Pelotas), equipamentos e mão-de-obra de primeira linha necessária ao cumprimento integral do objeto da licitação, baseando-se nos projetos fornecidos bem como nos respectivos memoriais descritivos, responsabilizando-se pelo atendimento a todos os dispositivos legais

vigentes, bem como pelo cumprimento de normas técnicas da ABNT e demais pertinentes, normas de segurança, pagamento de encargos, taxas, emolumentos, etc..

A empreiteira deverá tomar providências para evitar que seus serviços prejudiquem benfeitorias ou obras existentes, respondendo pelos danos causados ao Município ou a terceiros. **Todas benfeitorias atingidas, tais como pavimentos, enleivamentos, muros, passeios, etc., deverão ser integralmente reconstituídas ao seu estado inicial.**

Não se poderá alegar, em hipótese alguma, como justificativa ou defesa, pela CONTRATADA, desconhecimento, incompreensão, dúvidas ou esquecimento das cláusulas e condições, do contrato, dos projetos, das especificações técnicas, do memorial, bem como de tudo o que estiver contido nas normas, especificações e métodos da ABNT, e outras normas pertinentes citadas ou não neste memorial. A existência e a atuação da Fiscalização em nada diminuirão a responsabilidade única, integral e exclusiva da CONTRATADA no que concerne aos serviços e suas implicações próximas ou remotas, sempre de conformidade com o contrato, o Código Civil e demais leis ou regulamentos vigentes, no Município, Estado e na União.

É da máxima importância, que o Engenheiro Residente e ou Responsável Técnico promovam um trabalho de equipe com os diferentes profissionais e fornecedores especializados, envolvidos nos serviços, durante todas as fases de organização e construção. A coordenação deverá ser precisa, enfatizando-se a importância do planejamento e da previsão. Não serão toleradas soluções parciais ou improvisadas, ou que não atendam a melhor técnica preconizada para os serviços objetos desta licitação.

Ficará a cargo da CONTRATADA, informar, com 30 dias de antecedência ao início de cada etapa construtiva, por item de projeto, todas as concessionárias de serviços públicos, que se utilizam do sub-solo urbano como meio de condução de suas estruturas de distribuição ou coleta (Energia Elétrica, Telecomunicações, Águas, Esgotos e Drenagem) para que tenham conhecimento integral do cronograma de execução da pavimentação projetada.

Tais empresas deverão interceder nestes segmentos – previamente – sanando deficiências ou expandindo suas estruturas, de modo tal que: uma vez executada a pavimentação, não sejam necessárias suas interferências destrutivas nestes pavimentos, para socorrer problemas banais, executar ligações individuais, implementar projetos de ampliação, que, neste prazo, deverão ser revisados e previstos, sob pena de terem suas necessidades futuras indeferidas ou deferidas sob pesado encargo financeiro, carreados aos

PREFEITURA MUNICIPAL DE PELOTAS
SECRETARIA DE PLANEJAMENTO E GESTÃO - SEPLAG

cofres da municipalidade, que serão investidos na ideal reconstituição técnica das avarias produzidas.

Fica a cargo da CONTRATADA apresentar as licenças ambientais (LO), referente a Usina de Asfalto, bem como a licença da área de sua instalação, no caso de usina fixa.

Caberá ao contratado o fornecimento e manutenção de um **diário de obra**, permanentemente disponível no local da obra ou serviço.

Serão obrigatoriamente registrados no diário de obra:

Pelo contratado:

- As condições meteorológicas prejudiciais ao andamento dos trabalhos;
- As falhas nos serviços de terceiros, não sujeitos à sua ingerência;

- As consultas à fiscalização;
- As datas de conclusão de etapas caracterizadas, de acordo com o cronograma aprovado;

- Os acidentes ocorridos no decurso dos trabalhos;
- As respostas às interpelações da fiscalização;
- A eventual escassez de material que resulte em dificuldade para a obra ou serviço;
- Outros fatos que, a juízo do contratado, devam ser objeto de registro.

Pela fiscalização:

- Atestação da veracidade de registros feitos pelo contratado;
- Juízo formado sobre o andamento da obra ou serviço, tendo em vista os projetos, especificações, prazos e cronogramas;

- Observações cabíveis a propósito dos lançamentos do contratado no diário de obra;
- Soluções às consultas lançadas ou formuladas pelo contratado, com correspondência simultânea para a autoridade superior;

- Restrições que lhe pareçam cabíveis a respeito do andamento dos trabalhos ou do desempenho do contratado, seus prepostos e sua equipe;

- Determinação de providências para o cumprimento do projeto e especificações;
- Outros fatos ou observações cujo registro se torne conveniente ao trabalho da fiscalização.

Concluída a obra, a CONTRATADA fornecerá à CONTRATANTE os desenhos atualizados as-built de quaisquer elementos ou instalações da obra que, por motivos diversos, tenham sofrido modificação no decorrer dos trabalhos. Os referidos desenhos submetidos a parecer da Fiscalização e do Gerente do Contrato, deverão ser entregues digitalizados e impressos.

Normas Técnicas Aplicáveis e Controle

Além dos procedimentos técnicos indicados nos itens a seguir, terão validade contratual para todos os fins de direito, as normas editadas pela ABNT, Prefeitura Municipal de Pelotas

PREFEITURA MUNICIPAL DE PELOTAS
SECRETARIA DE PLANEJAMENTO E GESTÃO - SEPLAG

e demais normas pertinentes, direta e indiretamente relacionadas, com os materiais e serviços objetos do contrato.

Observação: Constatados pela Fiscalização, serviços executados ou materiais empregados fora das especificações padronizadas e exigíveis, estes deverão ser imediatamente substituídos ou refeitos, com custos assumidos pela CONTRATADA e com prazos de execução não acrescidos ao cronograma original.

OBSERVAÇÕES SOBRE MATERIAIS

Todos os materiais fornecidos pela CONTRATADA deverão ser de Primeira Qualidade ou Qualidade Extra, (entendendo-se primeira qualidade ou qualidade extra, o nível de qualidade mais elevado da linha do material a ser utilizado), satisfazer as Especificações da ABNT/INMETRO e demais normas citadas, e ainda, serem de qualidade, modelo, marcas e tipos especificados no projeto e neste memorial.

Caso o material especificado nos projetos e ou memorial, tenha saído de linha, ou encontrar-se obsoleto, o mesmo deverá ser substituído pelo novo material lançado no mercado, desde que comprovada sua eficiência, equivalência e atendimento às condições estabelecidas nos projetos, especificações e contrato.

Marcas e ou modelos não contemplados neste memorial, poderão estar definidas nos projetos de arquitetura ou específicos. Se, eventualmente, for conveniente, a troca de materiais ou de serviços especificados por equivalentes somente poderá ser efetivada mediante prévia e expressa autorização da fiscalização. A aprovação será feita por escrito, mediante amostras apresentadas à Fiscalização antes da aquisição do material.

O estudo e aprovação pela Prefeitura Municipal, dos pedidos de substituição, só serão efetuados quando cumpridas as seguintes exigências:

- Declaração de que a substituição se fará sem ônus para a CONTRATANTE, no caso de materiais equivalentes.
- Apresentação de provas, pelo interessado, da equivalência técnica do produto proposto ao especificado, compreendendo como peça fundamental o laudo do exame comparativo dos materiais, efetuado por laboratório tecnológico idôneo, à critério da FISCALIZAÇÃO.
- Indicação de marca, nome de fabricante ou tipo comercial, que se destinam a definir o tipo e o padrão de qualidades requeridas.

CANTEIRO DE SERVIÇOS

O canteiro da obra deverá apresentar **permanentemente** boas condições de segurança e limpeza, e ordenada circulação, nele se instalando galpões, depósitos e escritórios, e onde serão mantidos:

- Placas de identificação da obra e da empresa construtora, a primeira, conforme modelo fornecido pela Contratante.

PREFEITURA MUNICIPAL DE PELOTAS
SECRETARIA DE PLANEJAMENTO E GESTÃO - SEPLAG

- O diário da obra;
- Toda a documentação relativa aos serviços, na qual se incluem desenhos, especificações, contratos, cronogramas, etc.

O mobiliário e aparelhos necessários ao canteiro de serviços ficarão a cargo da CONTRATADA, assim como a guarda dos materiais, maquinários e local de obra.

Localização e Descrição

O canteiro de serviços poderá localizar-se junto ao local de execução dos mesmos ou em local a ser determinado pela Fiscalização e deverá ser fornecido pela CONTRATADA. Deverão ser previstas à custa da CONTRATADA, todas as placas necessárias aos serviços, exigidas por lei, bem como a placa da obra, e também aquelas exigidas por convênios específicos dos serviços.

Segurança

Toda a área do canteiro deverá ser sinalizada, através de placas, quanto à movimentação de veículos, indicações de perigo, instalações e prevenção de acidentes. Especial atenção deverá ser dada aos pontos de entrada e saída de máquinas e veículos na obra e nos locais onde ocorrer estrangulamento das faixas de tráfego.

Instalações apropriadas para combate a incêndios deverão ser previstas em todas as edificações e áreas de serviço sujeitas a incêndios, incluindo-se o canteiro de serviços, almoxarifados e adjacências.

Deverá ser prevista uma equipe de segurança interna para controle e vigia das instalações, almoxarifados, etc. e disciplina interna, cabendo à CONTRATADA toda a responsabilidade por quaisquer desvios ou danos, furtos, decorrentes da negligência durante a execução dos serviços até a sua entrega definitiva.

Será de responsabilidade exclusiva da construtora o fornecimento dos EPIs. Deverá ser obrigatória a utilização de equipamentos de segurança, como botas, capacetes, cintos de segurança, óculos, máscaras e demais proteções de acordo com as Normas de Segurança do Trabalho.

NORMAS TÉCNICAS DA ABNT APLICÁVEIS

As normas técnicas e ou suas sucessoras, que se referem ao objeto dos serviços deverão ser os parâmetros mínimos a serem obedecidos para sua perfeita execução.

Os casos não abordados serão definidos pela Fiscalização, de maneira a manter o padrão de qualidade previsto para os serviços em questão e de acordo com as normas vigentes nacionais ou internacionais, e as melhores técnicas preconizadas para o assunto.

OBRA

1.1 Serviços Iniciais

A CONTRATADA deverá providenciar as instalações provisórias das obras, tais como:

- Placa de obra;
- Escritório e instalações sanitárias para operários;

Correrão por conta da CONTRATADA outras despesas de caráter geral ou legal que incidam diretamente sobre o custo das obras e serviços, tais como:

- Despesas administrativas da obra;
- Mobilização e desmobilização;
- Transportes externos e internos;
- Extintores de incêndio e seguros;

A CONTRATADA tomará todas as precauções e cuidados no sentido de garantir a estabilidade de prédios vizinhos, canalizações e redes que possam ser atingidas, pavimentação das áreas adjacentes e outras propriedades de terceiros e transeuntes, durante a execução de todas as etapas da obra.

A CONTRATADA deverá manter o canteiro de obras permanentemente limpo e organizado, com todos os materiais e equipamentos necessários à execução da obra, depositados em local adequado, facilitando a segurança e o andamento dos serviços.

1.1.0.1 Placa de obra

A CONTRATADA deverá colocar em local visível, além de sua própria placa, outra com dimensões de 2,40m x 1,20m, em chapa galvanizada nº 18, pintadas com fundo “Galvite” ou similar e acabamento e/ou pictogramas em tinta esmalte ou adesivadas, uma no padrão utilizado conforme versão vigente do “Manual da Placas e Adesivos de Obras” da Caixa (disponível no sítio <http://www.caixa.gov.br>). Salientamos que o formato, lay-out e cores das placas devem respeitar os requisitos constantes nos manuais dos agentes envolvidos (Caixa e Prefeitura).

1.1.0.2 Serviços Topográficos

A locação da via a pavimentar deverá ser feita por profissional com instrumentos de precisão , de acordo com planta de implantação fornecida pela CONTRATANTE, onde

PREFEITURA MUNICIPAL DE PELOTAS
SECRETARIA DE PLANEJAMENTO E GESTÃO - SEPLAG

constam os pontos de referência, a partir dos quais prosseguirá o serviço sob sua responsabilidade. Havendo discrepância entre o projeto e as condições locais, tal fato deverá ser comunicado, por escrito, ao Fiscal da obra, que procederá às verificações e aferições que julgar oportunas. A conclusão da locação será comunicada ao fiscal técnico, que deverá aprová-la.

O Executante manterá, em perfeitas condições, toda e qualquer referência de nível – RN, e de alinhamento, o que permitirá reconstruir ou aferir a locação em qualquer tempo ou oportunidade. A ocorrência de erros na locação da obra acarretará ao Executante a obrigação de proceder, por sua conta, as demolições modificações e reposições necessárias (a juízo da fiscalização).

1.2. Sinalização de obra

A sinalização de obras será feita ao longo da via e deve:

- Fornecer informações precisas, claras e padronizadas aos usuários;
- Advertir corretamente da existência de obras, serviços de conservação ou situações de emergência e das novas condições de trânsito;
- Regulamentar a circulação, a velocidade e outras condições para a segurança local;
- Posicionar e ordenar adequadamente os veículos, para reduzir os riscos de acidentes e congestionamentos;
- Delinear o contorno da obra e suas interferências no entorno

Estes serviços serão aferidos somente se estiverem instalados ou for apresentado um relatório fotográfico datado e assinado pela fiscalização da SEPLAG.

1.3 Tampões de ferro existente na via

Os tampões existentes na via deverão ter sua superfície untada com querosene ou coberta por lona no momento da pavimentação, pois após o mesmo será erguido para nível que ficara o CBUQ acabado.

1.4 Pavimentação

1.4.1.1 Varrição

Remover todo e qualquer resíduo e material pulverulento do trecho a receber o CBUQ.

1.4.1.2 Pintura de ligação

Sobre a superfície existente, antes da aplicação da massa asfáltica, objetivando

PREFEITURA MUNICIPAL DE PELOTAS
SECRETARIA DE PLANEJAMENTO E GESTÃO - SEPLAG

promover a aderência entre este revestimento e a camada asfáltica a ser sobreposta, deverá ser feita uma aplicação de emulsão do tipo RR-2C de 0,8l/m².

- Proceder a varredura da superfície;
- Aplicar o ligante betuminoso na temperatura adequada e quantidade recomendada em projeto;
- Esperar o escoamento e a evaporação da água em decorrência da ruptura da emulsão;
- A tolerância admitida para a taxa de aplicação do ligante diluído em água será igual a 0,2 l/m² para mais ou para menos;
- A pintura de ligação deverá ser executada na pista inteira, no mesmo turno de trabalho;
- Diluir somente a quantidade de emulsão a ser utilizada diretamente no carro distribuidor, sempre agregando água à emulsão, e nunca o contrário;
- Não se deve estocar emulsão asfáltica diluída;
- Retirar o excesso de ligante da superfície, uma vez que este pode atuar como lubrificante, ocasionando ondulações ao pavimento (escorregamento do revestimento).
- Colocar faixas de papel longitudinal e transversal durante a aplicação - pontos final e inicial do banho.

1.4.1.3 Transporte para pintura de ligação – RR-2C

Transporte do material asfáltico por caminhão com capacidade de até 30.000Ton, o DMT para este serviço é de 19,00km.

1.4.1.4 Regula

Prevista regula com CBUQ, nos trechos 1 e 3 conforme detalhado em planta, espessura 3,0cm.

1.4.1.5 Transporte CBUQ

Transporte do material asfáltico por caminhão com capacidade de até 30.000Ton, o DMT para este serviço é de 19,00km.

1.4.1.6 Pintura de ligação

Sobre a superfície existente, antes da aplicação da massa asfáltica, objetivando promover a aderência entre este revestimento e a camada asfáltica a ser sobreposta, deverá ser feita uma aplicação de emulsão do tipo RR-2C de 0,8l/m².

- Proceder a varredura da superfície;
- Aplicar o ligante betuminoso na temperatura adequada e quantidade recomendada

em projeto;

- Esperar o escoamento e a evaporação da água em decorrência da ruptura da emulsão;
- A tolerância admitida para a taxa de aplicação do ligante diluído em água será igual a 0,2 l/m² para mais ou para menos;
- A pintura de ligação deverá ser executada na pista inteira, no mesmo turno de trabalho;
- Diluir somente a quantidade de emulsão a ser utilizada diretamente no carro distribuidor, sempre agregando água à emulsão, e nunca o contrário;
- Não se deve estocar emulsão asfáltica diluída;
- Retirar o excesso de ligante da superfície, uma vez que este pode atuar como lubrificante, ocasionando ondulações ao pavimento (escorregamento do revestimento).
- Colocar faixas de papel longitudinal e transversal durante a aplicação - pontos final e inicial do banho.

1.4.1.7 Transporte para pintura de ligação – RR-2C

Transporte do material asfáltico por caminhão com capacidade de até 30.000Ton, o DMT para este serviço é de 19,00km.

1.4.1.8 Fabricação e aplicação de CBUQ

1.4.1.8.1 Generalidades

Mistura executada a quente, em usina apropriada, com características específicas, composta de agregado graduado, material de enchimento (filler) se necessário e cimento asfáltico, espalhada e compactada a quente.

1.4.1.8.2 Condições gerais

O concreto asfáltico somente deve ser fabricado, transportado e aplicado quando a temperatura ambiente for superior a 10°C.

A temperatura do cimento asfáltico empregado na mistura deve ser determinada para cada tipo de ligante, em função da relação temperatura-viscosidade. A temperatura conveniente é aquela na qual o cimento asfáltico apresenta uma viscosidade situada dentro da faixa de 75 a 150 SSF, "Saybolt-Furol" (DNER-ME 004), indicando-se, preferencialmente, a viscosidade de 75 a 95 SSF. A temperatura do ligante não deve ser inferior a 107°C nem exceder a 177°C. Os agregados devem ser aquecidos a temperaturas de 10°C a 15°C acima da temperatura do ligante asfáltico, sem ultrapassar 177°C.

1.4.1.8.3 Execução

Após a execução da primeira pintura de ligação, deverá ser feita uma regua com 3cm de espessura (caracterizando um revestimento tipo Binder, massa com acabamento mais rugoso e “aberto”), regua está prevista para ser feita em trechos que apresentem necessidade de nivelção em relação ao pavimento ali existente , após, executar nova pintura de ligação e, por fim, a capa de rolamento em CBUQ que deverá apresentar uma espessura uniforme de 5,0 centímetros, ao longo de toda a seção transversal.

A mistura asfáltica deve ser lançada em uma camada de espessura uniforme. O lançamento é feito por vibroacabadora, que lança a mistura, faz o nivelamento e a précompactação da mistura asfáltica.

A compactação da camada asfáltica geralmente se divide em: 1) rolagem de compactação e 2) rolagem de acabamento. Na primeira, se alcança a densidade, a impermeabilidade e grande parte da suavidade superficial. Na rolagem de acabamento são corrigidas marcas deixadas na superfície pela fase de rolagem anterior. Para essas tarefas são empregados rolos compactadores estáticos ou vibratórios. Após a compactação o pavimento está pronto para receber o acabamento superficial especificado.

Será medida a espessura por ocasião da extração dos corpos de prova na pista ou pelo nivelamento, do eixo ou dos bordos, antes e depois do espalhamento e compressão da mistura. Admitir-se-á variação de + ou - 10%, da espessura de projeto, para pontos isolados, e até 5% de redução de espessura, em 10 medidas sucessivas.

O equipamento mínimo indispensável para à execução:

- Depósito para material betuminoso: com capacidade para, no mínimo, três dias de serviço;
- Depósito para agregados: com capacidade total de no mínimo, três vezes a capacidade do misturador;
- Usina para misturas betuminosas, com unidade classificadora;
- Vibroacabadora;
- Equipamento para a compressão, constituído de: rolos pneumáticos autopropulsores, com pneus de pressão variável;
- Rolos metálicos lisos, tipo tandem, com carga de 8 à 12 t;
- Caminhões basculantes.

1.4.1.9 Transporte de Massa Asfáltica

Os caminhões para o transporte do concreto asfáltico usinado a quente serão tipo basculante, devem ter caçambas metálicas robustas, limpas e lisas, ligeiramente lubrificadas com água e sabão, óleo cru fino, óleo parafínico, ou solução de cal, de modo a evitar a aderência da mistura à chapa. A utilização de produtos susceptíveis de dissolver o ligante asfáltico (óleo diesel, gasolina etc.) não é permitida. Cada carregamento deve ser coberto com lona ou outro material aceitável, com tamanho suficiente para proteger a mistura. DMT deste serviço – 19,00km

1.5 SARJETA DE DRENAGEM

1.5.0.1 Retirada de pedra existente;

Antes da execução da sarjeta de concreto, o pavimento existente deverá ser retirado nos locais apresentados em projeto, ou seja já em toda extensão da via com uma largura de 30 cm;

1.5.0.2 Transporte para Bota Fora

O material que for removido após a retirada do paralelepípedo existente, deverá ser levado para o bota-fora designado pela Fiscalização da Seplag, o empolamento previsto é de 30%, conforme mapa em anexo com DMT de 10,90Km – Trecho I e 11,90Km - Trecho II (situado Av. Zeferino Costa, nº 4627).

1.5.0.3 Execução e Compactação de Base e Sub-Base com Brita Graduada Simples

Sobre o reforço do subleito será executado reforço da base e sub-base, com mistura uniforme feita em usina, brita graduada previamente dosada, com o objetivo de dar-lhe as condições prevista no projeto.

Consiste na execução de uma camada de 10 cm, de brita graduada **Classe A**, conforme faixa granulométrica, que deverá ser disposta uniformemente em camadas e espalhado de forma a evitar a segregação. A superfície do subleito deverá estar compactada e regularizada.

Nas partes inacessíveis aos rolos compactadores a compactação deverá ser executada com compactadores vibratórios portáteis ou com os chamados sapos mecânicos.

Após a compactação, inicia-se o acabamento, admitindo-se o umedecimento da superfície, para facilitar a operação. A camada terminada deverá apresenta-se uniforme.

- **Brita Graduada Simples:** mistura em usina, de produtos de britagem de rocha sã que, nas proporções adequadas, resulta no enquadramento em uma faixa granulométrica contínua que, corretamente compactada, resulta em um produto final com propriedades adequadas de estabilidade e durabilidade.

1.5.0.4 Transporte de brita

O transporte foi calculado com empolamento de 23% e um DMT 19,00 Km, conforme mapa em anexo.

1.5.0.5 Execução de corte em pavimento (Concreto ou CBUQ)

Será executado o corte do pavimento em CBUQ, próximo ao meio-fio distando 0,30m, para o devido acabamento entre o CBUQ realizado e a sarjeta de drenagem, conforme Projeto de Drenagem. Este corte é necessário para dar acabamento na junção do CBUQ com a sarjeta.

O corte deverá ser executado com máquina cortadora de piso com disco diamantado específico para o pavimento existente.

1.5.0.6 Transporte comercial com caminhão basculante

O material que for removido na demolição dos passeios mais a escavação, deverá ser levado para o bota-fora designado pela Fiscalização da Seplag, conforme mapa em anexo com DMT de 12,2Km (situado Av. Zeferino Costa, nº 4627).

1.5.0.7 Sarjeta de Drenagem

A sarjeta terá 30cm de largura, ficando essa nivelada e acompanhará o caimento existente da pista de rolamento, sendo assim ficando em conformidade com o fluxo de drenagem existente.

1.6 Sinalização

Este projeto consta de Sinalização Horizontal e Sinalização Vertical ao longo da via projetada.

A sinalização das vias consiste da demarcação das faixas de trânsito, com especial atenção aos pontos de travessia de pedestres.

1.6.1 Sinalização Horizontal

Será adotada a pintura utilizando **Termoplástico e Pintura Acrílica**, corresponde à mistura de ligantes; partículas granulares com elementos inertes, pigmentos e seus agentes dispersores, micro esferas de vidro e outros componentes, deve atender aos requisitos da NBR 13159.

As esferas de vidro devem atender aos requisitos das normas NBR 6831.

Antes da aplicação da tinta, a superfície do pavimento deve estar limpa, seca, livre de contaminantes prejudiciais à pintura. Devem ser retirados quaisquer corpos estranhos aderentes ou partículas de pavimento em estado de desagregação.

Mistura das Esferas de Vidro: Imediatamente após a aplicação do termoplástico, aspergir as microesferas de vidro (DROP-ON) de acordo com a NBR 6831, tipo II A ou C à razão mínima de 400 g/m².

A abertura do trecho ao tráfego somente pode ser feita após, no mínimo, 5 minutos após o término da aplicação.

A aplicação deve ser por projeção pneumática ou mecânica.

1.6.0.1. Sinalização horizontal acrílica branca – estacionamento e eixo de pista

Conforme projeto, deverá ser executada por faixas pintadas intercaladas - executada com pintura Acrílica padrão DNIT, durabilidade 24 meses, conforme NBR 14723. – cor amarela, com largura de 10 cm.

1.6.0.2 Sinalização horizontal acrílica amarela – eixo de pista

Conforme projeto, deverá ser executada por faixas pintadas intercaladas - executada com pintura Acrílica padrão DNIT, durabilidade 24 meses, conforme NBR 14723. – cor amarela, com largura de 10 cm.

1.6.0.3 Sinalização horizontal termoplástica – pares

Pintura de zebras e retenções deverão ser executadas com pintura termoplástica por aspersão, padrão DNIT e espessura da pintura de 1,5mm, durabilidade 24 meses, conforme NBR 14723 – na cor branca. O detalhamento encontrasse no projeto de sinalização.

1.6.0.4 Sinalização Vertical

A sinalização vertical especificada em planta de projeto de sinalização – prancha 01/01, elaborada e instalada na melhor técnica, deverá conter dimensões, materiais, formas , dizeres e símbolos – padrão STT- Prefeitura de Pelotas, atendendo a todas as especificações previstas na Legislação pertinente e vigente – considerando-se o tráfego veicular, bicicletas e de pedestres, usuais nas cidades brasileiras.

1.6.0.5 Suportes

Os suportes serão metálicos de aço galvanizado. Devem ser fixados ao solo através de concretagem de no mínimo 40 cm. Os parafusos de fixação das placas aos suportes devem ser galvanizados e com diâmetro mínimo de 8 mm, após fixado o parafuso deverá receber um pingo de solda afim de evitar o roubo da placa.

1.7 Ensaios tecnológicos

Ensaios em concreto asfáltico – cbuq

Ensaio de penetração – material betuminoso

Ensaio de viscosidade SAYBOLT - FUROL – material betuminoso

Ensaio de ponto de fulgor - material betuminoso

Ensaio de susceptibilidade térmica – índice de Pfeiffer –material asfáltico

Ensaio de espuma - material asfáltico

Ensaio Marshall – mistura betuminosa a quente

Ensaio de equivalente em areia – solos

Ensaio de granulometria do agregado

Ensaio de granulometria do Filler

Ensaio de tração por compressão diametral – misturas betuminosas

Ensaio de densidade do material betuminoso

PREFEITURA MUNICIPAL DE PELOTAS
SECRETARIA DE PLANEJAMENTO E GESTÃO - SEPLAG

Tabela 4.15 Especificação vigente dos CAPs por penetração

CARACTERÍSTICAS	UN.	TIPOS DE CIMENTOS ASFÁLTICOS DE PETRÓLEO				MÉTODO ABNT
		CAP 30/45	CAP 50/70	CAP 85/100	CAP 150/200	
Penetração (100 g, 5s, 25°C)	0,1 mm	30 a 45	50 a 70	85 a 100	150 a 200	NBR 6576
Ponto de amolecimento mínimo	°C	52	46	43	37	NBR 6560
Ductilidade a 25°C mínima	mm	600	600	1.000	1.000	NBR 6293
Efeito do calor e do ar (RTFOT) a 163°C: penetração retida mínima	%	60	55	55	50	

Tabela de especificações vigentes dos CAPs por penetração extraída de BALBO, José Tadeu, 2007.

Pavimentação Asfáltica

CARACTERÍSTICAS	UN.	TIPOS DE CIMENTOS ASFÁLTICOS DE PETRÓLEO				MÉTODO ABNT
		CAP 30/45	CAP 50/70	CAP 85/100	CAP 150/200	
Variação em massa máxima	%	0,5	0,5	0,5	0,5	(acima)
Ductilidade a 25°C mínima	mm	100	200	500	500	
Aumento máximo do ponto de amolecimento	°C	8	8	8	8	
Índice de suscetibilidade térmica	—	-1,5 a +0,7	-1,5 a -0,7	-1,5 a +0,7	-1,5 a +0,7	—
Ponto de fulgor mínimo	°C	235	235	235	235	NBR 11341
Solubilidade mínima em tricloroetileno	%	99,5	99,5	99,5	99,5	NBR 14855
Viscosidade Saybolt-Furol mínima a:						
135°C		192	141	110	80	
150°C	s	90	50	43	36	NBR 14950
177°C		40	30	15	15	
Viscosidade Brookfield mínima a:						
135°C, SP 21, 20 rpm		374	274	214	155	
150°C, SP 21	cP	203	112	97	81	NBR 15184
177°C, SP 21		76	57	28	28	

Fonte: ANP, 2005.

Caracterização tecnológica dos CAPs

Continuação da Tabela de especificações vigentes dos CAPs por penetração extraída de BALBO, José Tadeu, 2007.

1.8 Limpeza

Após a conclusão dos serviços, e durante sua execução, deverão ser reparados, repintados, reconstruídos ou repostos itens, caixas, materiais, equipamentos, etc., sem ônus para a Prefeitura Municipal, danificados por culpa da CONTRATADA, danos estes eventualmente causados às obras ou serviços existentes, vizinhos ou trabalhos adjacentes, ou à itens já executados dos próprios serviços.

Limpeza Preventiva

A CONTRATADA deverá proceder periodicamente à limpeza dos serviços, removendo os

PREFEITURA MUNICIPAL DE PELOTAS
SECRETARIA DE PLANEJAMENTO E GESTÃO - SEPLAG

entulhos resultantes, tanto do interior da mesma, como no canteiro de serviços e adjacências provocados com a execução dos serviços, para bota fora apropriado, sem causar poeiras e ou transtornos ao funcionamento dos lotes lindeiros.

1.8.1 Limpeza Final

Deverão ser previamente retirados todos os detritos e restos de materiais de todas as partes dos serviços, que serão removidos para o bota fora apropriado.

Em seguida será feita uma varredura geral dos serviços com o emprego de serragem molhada ou outro artifício, para evitar formação de poeira.

Remoção dos Canteiros

Terminados os serviços, a CONTRATADA deverá providenciar a retirada das instalações dos canteiros de obras e promover a limpeza geral dos serviços. Deverão ser retirados todos os detritos e restos de materiais de todas as partes dos serviços, que serão removidos para o bota fora apropriado.

Recebimento dos serviços e obras

O recebimento dos serviços e obras será de acordo com as Condições Gerais do Contrato. Os pagamentos feitos à Contratada somente serão efetuados se comprovado o pagamento da contribuição devida a Previdência Social e FGTS (Fundo de Garantia por Tempo de Serviço) relativa ao período de execução dos serviços.

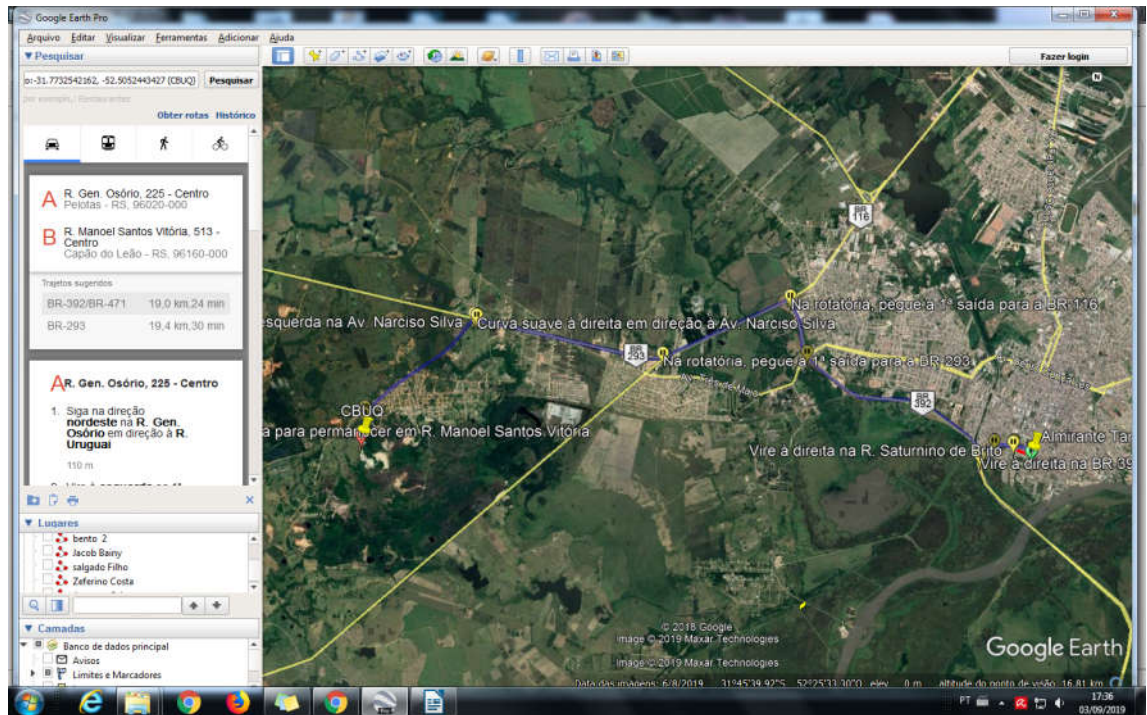
Aceitos os serviços e obras, a responsabilidade da CONTRATADA pela qualidade, correção e segurança dos trabalhos, subsiste na forma da Lei, e consoante os Dados do Contrato.

O recebimento em geral também deverá estar de acordo com a NBR-5675.

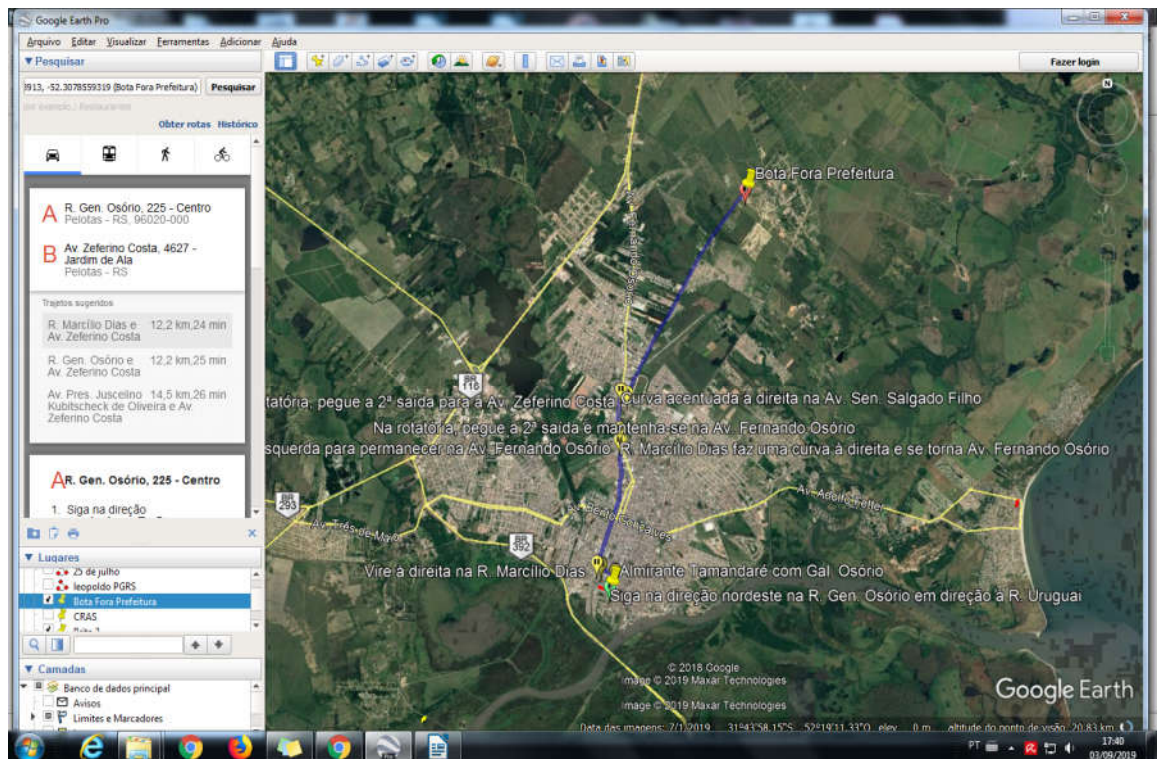
ANEXO 1
DISTANCIA MEDIA DOS TRANSPORTES – MAPAS

Insumos – Brita e CBUQ – 19,00km

PREFEITURA MUNICIPAL DE PELOTAS
SECRETARIA DE PLANEJAMENTO E GESTÃO - SEPLAG



Bota-fora – 9,00km



PREFEITURA MUNICIPAL DE PELOTAS
SECRETARIA DE PLANEJAMENTO E GESTÃO - SEPLAG
Paralelepípedo – 2,2KM

